

UCHWAŁA NR XIV/138/2016
RADY MIEJSKIEJ W OTMUCHOWIE

z dnia 28 kwietnia 2016 r.

w sprawie zatwierdzenia „Planu Odnowy Miejscowości Meszno na lata 2016-2022”

Na podstawie art. 18 ust. 2 pkt.6 ustawy z dnia 8 marca 1990 r. o samorządzie gminnym (t.j. Dz. U. 2016.446), Rada Miejska w Otmuchowie uchwala, co następuje:

§ 1. Zatwierdza się „Plan Odnowy Miejscowości Meszno na lata 2016-2022” stanowiący załącznik do niniejszej uchwały.

§ 2. Wykonanie uchwały powierza się Burmistrzowi Otmuchowa.

§ 3. Uchwała wchodzi w życie z dniem podjęcia.

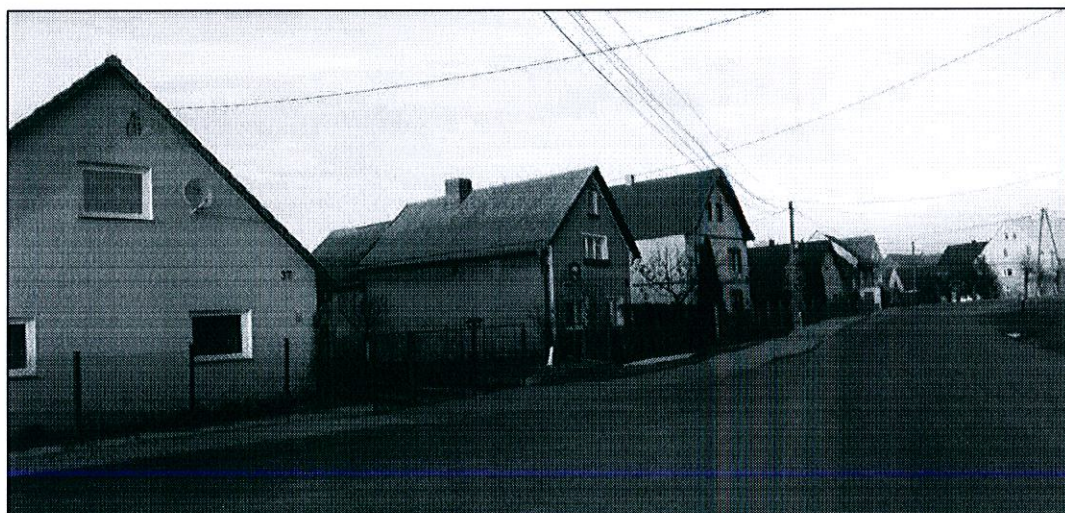
Przewodniczący Rady



Stanisław Zaczyk

PLAN ODNOWY MIEJSCOWOŚCI MESZNO

na lata 2016 – 2022



Meszno, Marzec 2016

Spis treści

Wstęp.....	3
1. Charakterystyka miejscowości.....	4
1.1 Położenie miejscowości.....	4
1.2 Powierzchnia i ludność.....	4
1.3 Drogi.....	4
1.4 Infrastruktura.....	5
1.5 Instytucje.....	5
1.6. Działalność kulturalna i sportowa.....	6
1.7. Historia.....	7
1.8. Zabytki.....	7
2. Inwentaryzacja zasobów.....	8
3. Analiza zasobów SWOT.....	12
4. Planowane kierunki rozwoju.....	14
4.1 Wizja rozwoju miejscowości.....	14
4.2 Cele strategiczne i działania.....	14
4.3. Harmonogram realizacji działań.....	16
5. Podsumowanie.....	17

Wstęp

Plan Odnowy Miejscowości Meszno to dokument określający strategię działań w sferze społecznej i gospodarczej na lata 2016 – 2022. Warunkiem uzyskania wsparcia z Programu Rozwoju Obszarów Wiejskich, jest stworzenie planu odnowy miejscowości, który jest zgodny ze strategią rozwoju gminy oraz innymi dokumentami strategicznymi o charakterze lokalnym, regionalnym, krajowym.

Plan Odnowy Miejscowości jest dokumentem strategicznym, ma zdecentralizowany, lokalny charakter, obejmuje ograniczony teren jednej miejscowości i przygotowany jest z inicjatywy i przy udziale mieszkańców. Plan określa najważniejsze działania, które sami zainteresowani uznali za istotne dla swojej miejscowości. Działania te pomogą mieszkańcom rozwiązać problemy, pokonać bariery i osiągnąć stawiane sobie cele. Proponowane przedsięwzięcia mieszkańcy uznali za realne, możliwe do zrealizowania dzięki ich aktywności oraz przy zaangażowaniu władz samorządowych Gminy Otmuchów.

Celem planu jest podtrzymanie lub odtworzenie atrakcyjności wsi, jako miejsca zamieszkania. Ważnym jest przeprowadzenie tego w sposób dostępny, oczekiwany oraz popierany przez mieszkańców wsi. Jest to szczególnie ważne w dzisiejszej sytuacji, kiedy miasta oferują konkurencyjną alternatywę zamieszkania i pracy, co prowadzi m.in. do migracji młodych i wykształconych ludzi ze wsi do miasta.

Idea odnowy wsi wyrasta z przekonania, że odnowiona, doinwestowana i ożywiona kulturowo wieś odzyska swoją atrakcyjność, zapewni mieszkańcom godziwy standard i jakość życia z bogatą ofertą kulturową, ale zachowująca zarazem swój wiejski charakter.

1. Charakterystyka miejscowości

1.1 Położenie miejscowości

Meszno, to jedno z sołectw gminy Otmuchów, województwo opolskie. Położone jest w południowo – zachodniej Polsce w niedalekiej odległości granicy z Czechami. Miejscowość leży w południowej części gminy, przy drodze powiatowej Otmuchów – Jasienica Górna w odległości 4 km od miasta Otmuchowa i 16 km od miasta powiatowego Nysa.

Wieś usytuowana jest na Przedgórzu Sudeckim w Obniżeniu Otmuchowskim. Położone jest 200 m nad poziomem morza, między potokami Świdną i Płochą, w pobliżu dwóch jezior: Nyskiego i Otmuchowskiego. Część terenów wsi należy do Otmuchowsko-Nyskiego Obszaru Chronionego Krajobrazu, co daje miejscowości bardzo dobre warunki turystyczne.

1.2 Powierzchnia i ludność

Powierzchnia sołectwa wynosi 460 ha, z czego większość to użytki rolne. Na terenie sołectwa zamieszkuje 341 osób.

1.3 Drogi

Przez wieś Meszno przebiega droga powiatowa Meszno-Ratnowice nr 16390, do której w środku wsi dochodzi droga gminna nr 1069170 o długości 498 m, której 200 m odcinek wymaga natychmiastowego remontu. Na terenie sołectwa istnieją także drogi gminne prowadzące do Zespołu Szkolno - Przedszkolnego, do fermy drobiu, do nowo wybudowanych budynków oraz drogi śródpolne.

1.4 Infrastruktura

Sieć telekomunikacyjna jest dobrze rozwinięta. Zasięg sieci komórkowych jest uzależniony od operatora. Jedynym mankamentem jest mała prędkość Internetu stacjonarnego.

Sieć wodociągowa położona jest na całej długości wsi. W Mesznie znajduje się stara kanalizacja burzowa, natomiast dużym problemem jest brak kanalizacji ściekowej.

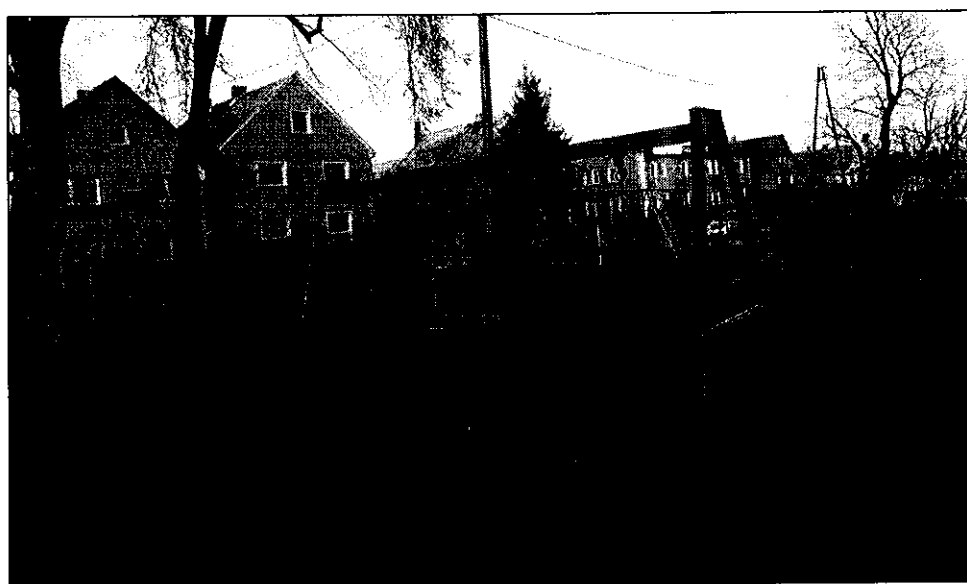
1.5 Instytucje

Na terenie wsi znajduje się publiczna szkoła podstawowa i przedszkole należące do Zespołu Szkolno-Przedszkolnego w Mesznie prowadzonego przez gminę Otmuchów. Na terenie wsi nie ma poczty, ani ośrodka zdrowia, czy też kościoła. Wieś należy do parafii Ratnowice, gdzie znajduje się kościół.



1.6. Działalność kulturalna i sportowa

Sołectwu zostało przekazane pomieszczenie z przeznaczeniem na świetlicę wiejską, która będzie miejscem spotkań mieszkańców, obecnie trwa tam remont. Na wsi znajduje się boisko sportowe z szatnią oraz plac zabaw. W Mesznie działa Koło Gospodyń Wiejskich.



1.7.Historia

Meszno powstało na terenach o dobrych glebach, dogodnych dla osadnictwa. Należy do starszych osad w regionie, a znaleziony w okolicy (Górka Zajęcza 242 m) krzemienny grot jest wskaźnikiem wczesnego osadnictwa. Meszno jest wymieniane w dokumentach, po raz pierwszy w 1293 r. pod nazwą "Mesno". Wtedy było lokowane na prawie niemieckim, w tych dokumentach wymieniony był już sołtys. Cała wieś od początku wchodziła w obręb dóbr zamkowych w Otmuchowie. W ten sposób Meszno znalazło się w obrębie posiadłości biskupów wrocławskich, którzy utworzyli księstwo nyskie. Wieś rozwijała się dobrze, ale nigdy nie była duża.

1.8. Zabytki

Na terenie wsi i w najbliższej okolicy znajduje się sporo murowanych kapliczek słupowych, w większości pochodzących z 2. poł. XIX w. Za wsią na rozwidleniu dróg stoi okazała kapliczka pod wezwaniem św. Antoniego. W środku wsi oraz przy drodze do Ratnowic stoją kamienne krzyże. Krzyż we wsi powstał w 1932r.



2. Inwentaryzacja zasobów

Rodzaj zasobu	Opis zasobu (walory) jakim wieś dysponuje
Walory przyrodnicze:	
krajobraz, rzeźba terenu	malowniczy krajobraz, płaski teren z lekkimi pagórkami, Góry Złote na horyzoncie
stan środowiska	bardzo dobry
klimat	bardzo dobry, lekkie zimy, wczesne wiosny
szata roślinna	małe lasy, zagajniki
cenne przyrodniczo obszary lub obiekty	wieś leży przy granicy Otmuchowsko-Nyskiego Obszaru Krajobrazu Chronionego, w miejscowym lesie występuje czosnek niedźwiedzi, który w Polsce jest objęty ochroną częściową
wody powierzchniowe (cieki, rzeki, stawy)	potoki Świdna i Płocha
gleby	wieś leży na miocennskich łąkach, mułkach i piaskach pokrytych dobrymi glebami klasy II - IV



Rodzaj zasobu	Opis zasobu (walory) jakim wieś dysponuje
<u>Walory kulturowe:</u>	
architektura	wieś o zabudowie ulicowej, gęsto zabudowana okazałymi budynkami mieszkalnymi z XVIII, XIX w.
przestrzeń wiejska publiczna	Zadbana wieś z placem zabaw w centrum wsi oraz boiskiem sportowym z szatnią
przestrzeń wiejska prywatna	domy i posesje prywatne zadbane, dobrze zagospodarowane
zabytki i pamiątki historyczne	kapliczki przydrożne z XVIII i XIX w. <ul style="list-style-type: none"> - kapliczka św. Antoniego, - krzyż kamienny,
legendy, podania i fakty historyczne	pierwsza nazwa z 1293r. Mesno
przekazy literackie	do połowy XVIII w. w księstwie nyskim
specyficzne nazwy	1293 Mesno, 1370 Mesnow, 1378 Mezin, 1316 Messenaw, 1580 Mossen, 1945 Miedzianów, Miedzyń, 1947 Meszno



Rodzaj zasobu	Opis zasobu (walory) jakim wieś dysponuje
<u>Obiekty i tereny:</u>	
działki pod zabudowę mieszkaniową	prywatne, Agencja NR.
tradycyjne nieużytkowane obiekty gospodarskie (stodoły, spichlerze, kuźnie, młyny, itp.)	stodoły XVIII w. stajnia XVIII w.
<u>Infrastruktura społeczna:</u>	
plac publicznego spotkań, festynów	boisko sportowe z szatnią i wiatką, plac zabaw,
sale spotkań, świetlice, kluby	pomieszczenie na świetlice,
miejsca uprawiania sportu	boisko sportowe, boisko szkolne
miejsca rekreacji	boisko sportowe, plac zabaw, potok Świdna
ścieżki rowerowe, szlaki turystyczne	międzynarodowa trasa rowerowa R9, trasa krajowa R60
<u>Infrastruktura techniczna:</u>	
wodociągi, kanalizacje	wieś jest z wodociągowana, kanalizacji brak
drogi (nawierzchnia, oznakowanie, oświetlenie)	droga powiatowa przez wieś asfaltowa, dwie asfaltowe drogi gminne, jedna z małym odcinkiem do remontu, oświetlenie jest
chodniki, parkingi, przystanki	wzdłuż drogi powiatowej chodnik wyłożony kostką, dwa przystanki autobusowe, w tym jeden z zatoczką
sieć telefoniczna i dostępność Internetu	dobrze rozwinięta, Internet o słabej prędkości
telefon komórkowa	dostępna telefon komórkowa, z zasięgiem zależnym od operatora



Rodzaj zasobu	Opis zasobu (walory) jakim wieś dysponuje
<u>Gospodarka, rolnictwo:</u>	
miejsca pracy	42 miejsc pracy w zakładach na terenie sołectwa
znane firmy produkcyjne i zakłady usługowe	RSP Meszno, Z. H. P. Wenekor, dwa zakłady kamieniarskie, rękodzieło artystyczne, szkółka krzewów, gospodarstwa indywidualne
ich produkty	produkty: farby, emulsje, lakiery, tynki ozdobne, stiuki, kamienne: nagrobki, schody, parapety, malowane ręcznie szkło i porcelana
uprawy, hodowle	hodowla drobiu, uprawa pszenicy, rzepaku, buraków, kukurydzy
<u>Środki finansowe i pozyskiwanie funduszy:</u>	
środki udostępnianie przez gminę	dofinansowanie działalności sołectwa
środki wypracowane	z festynów i zabaw
<u>Mieszkańcy (kapitał społeczny i ludzki):</u>	
przedsiębiorcy, sponsorzy	RSP, właściciele lokalnych zakładów
osoby z dostępem do Internetu i umiejętnościach informatycznych	osoby prywatne
pracownicy nauki	nauczyciele
związki i stowarzyszenia	KGW
współpraca zagraniczna i krajowa	w planie

3. Analiza zasobów SWOT

Przeprowadzona analiza SWOT obrazuje mocne i słabe strony miejscowości Meszno oraz szanse i zagrożenia w rozwoju miejscowości.

SILNE strony atuty wewnętrzne	SŁABE strony słabości wewnętrzne
<ol style="list-style-type: none">1. Malowniczy teren krajobrazu z pasmami górkami na horyzoncie.2. Zagajniki, wyregulowany potok.3. Część miejscowości znajduje się na terenie Otmuchowsko-Nyskiego Obszaru Chronionego Krajobrazu.4. Międzynarodowa Trasa Rowerowa R9, Trasa Krajowa R60.5. Sieć wodociągowa.6. Dbłość o porządek i estetykę wokół prywatnych posesji.7. Zespół Szkolno Przedszkolny.8. Boisko sportowe z szatnią.9. Plac zabaw.10. Działające KGW.11. Ekologiczna selekcja odpadów.12. Zabytki.13. Działające firmy i zakłady.14. Prężne gospodarstwa rolne.	<ol style="list-style-type: none">1. Mała aktywność społeczna mieszkańców.2. Brak kanalizacji ściekowej.3. Zły stan kanalizacji burzowej.4. Zły stan nawierzchni dróg gminnych na terenie sołectwa.5. Oświetlenie wsi wymagające modernizacji.6. Brak plenerowego miejsca spotkań.7. Brak chodnika przy boisku sportowym.8. Urządzenia na placu zabaw wymagające wymiany.9. Brak wyposażenia świetlicy wiejskiej.10. Niedostateczna drożność rowów melioracyjnych i przepustów na terenie sołectwa.11. Mała prędkość Internetu stacjonarnego.12. Niestaranie się o dodatkowe środki i fundusze.13. Słaba promocja sołectwa.14. Mała widoczność na skrzyżowaniu drogi powiatowej z gminną.

<p style="text-align: center;">SZANSE</p> <p style="text-align: center;">Okazje zewnętrzne płynące z otoczenia</p>	<p style="text-align: center;">ZAGROŻENIA</p> <p style="text-align: center;">Zagrożenia płynące z otoczenia</p>
<ol style="list-style-type: none"> 1. Poprawa gospodarki wodno ściekowej. 2. Stworzenie miejsca służącego integracji mieszkańców. 3. Likwidacja utrudnień komunikacyjnych - poprawa jakości dróg i chodników. 4. Modernizacja placu zabaw. 5. Doposażenie świetlicy wiejskiej. 6. Pozyskiwanie środków z zewnątrz: fundusze, środki unijne. 7. Utworzenie miejsca odpoczynku na trasach rowerowych służące rowerzystom. 8. Nawiązanie współpracy z sołectwem o podobnych problemach. 9. Promocja sołectwa poprzez uruchomienie strony internetowej. 10. Zwiększenie prędkości Internetu stacjonarnego. 11. Modernizacja oświetlenia na wsi. 12. Melioracja rowów i przepustów. 13. Poprawa bezpieczeństwa na drogach powiatowych i gminnych. 	<ol style="list-style-type: none"> 1. Brak miejsc pracy. 2. Niedoinformowanie społeczeństwa. 3. Likwidacja zakładów pracy. 4. Starzenie się społeczeństwa oraz migracje za pracą. 5. Brak stabilnej polityki Państwa wobec środowiska wiejskiego.

4. Planowane kierunki rozwoju

4.1 Wizja rozwoju miejscowości

Meszno to niewielka miejscowość, w której mieszkańcy interesują się rozwojem swojej miejscowości. Zmiana nawierzchni dróg, modernizacja oświetlenia czy uporządkowanie gospodarki ściekowej korzystnie wpłyną na rozwój miejscowości oraz poprawienie jakości życia mieszkańców.

Natomiast stworzenie i wyposażenie miejsc służących integracji mieszkańców, modernizacja placu zabaw korzystnie wpłyną na atrakcyjność przestrzeni publicznej.

4.2 Cele strategiczne i działania

Mając na uwadze mocne i słabe strony Meszna oraz wizję rozwoju wsi przyjęto następujące cele strategiczne, które są gwarancją realizacji zadań zmierzających do spełnienia wyznaczonej dla wsi wizji:

Cel strategiczny I:

Poprawa jakości życia poprzez poprawę infrastruktury

- a) Zmiana nawierzchni dróg gminnych w tym nr1069170
- b) Uporządkowanie gospodarki ściekowej
- c) Modernizacja oświetlenia
- d) Melioracja rowów i przepustów
- e) Dodatkowe oznakowanie dróg
- f) Modernizacja i naprawa kanalizacji burzowej

Cel strategiczny II:

Wzrost atrakcyjności wsi poprzez właściwe zagospodarowanie przestrzeni publicznej

- a) Stworzenie miejsc służących integracji mieszkańców
- b) Wyposażenie świetlicy wiejskiej
- c) Modernizacja placu zabaw
- d) Stworzenie miejsca odpoczynku dla rowerzystów tras R9 i R60

4.3. Harmonogram realizacji działań

Harmonogram realizacji zadań:

Lp.	Rodzaj zadania	Termin realizacji
1.	Zmiana nawierzchni dróg i chodników	2017 - 2022
2.	Modernizacja oświetlenia	2018 – 2019
3.	Dodatkowe oznakowanie dróg	2017
4.	Melioracja rowów i przepustów	2017-2019
5.	Uporządkowanie gospodarki ściekowej	2017-2022
6.	Modernizacja i naprawa kanalizacji burzowej	2017-2018
7.	Stworzenie miejsc służących integracji mieszkańców	2017
8.	Wyposażenie świetlicy wiejskiej	2016-2017
9.	Modernizacja placu zabaw	2017 – 2018
10.	Stworzenie miejsca odpoczynku dla rowerzystów tras R9 i R60	2017 – 2018
11.	Zwiększenie prędkości Internetu stacjonarnego.	2016 - 2017
12.	Stworzenie witryny internetowej sołectwa	2016 - 2017

5. Podsumowanie

Plan Odnowy Miejscowości jest jednym z najważniejszych elementów odnowy wsi, jej rozwoju oraz poprawy warunków pracy i życia mieszkańców. Sporządzenie i uchwalenie takiego dokumentu stanowi niezbędny warunek przy aplikowaniu o środki finansowe w ramach „Programu Rozwoju Obszarów Wiejskich”, jak również stanowić będzie wytyczne dla władz Gminy Otmuchów przy opracowaniu kierunków rozwoju poszczególnych miejscowości.

Celem powyższego planu jest poprawa jakości życia na obszarach wiejskich poprzez zaspokojenie potrzeb społecznych i kulturalnych mieszkańców wsi oraz promowanie obszarów wiejskich. Działanie umożliwi rozwój tożsamości społeczności wiejskiej i specyfiki obszarów wiejskich oraz wpłynie na wzrost ich atrakcyjności turystycznej i inwestycyjnej.

Przewodniczący Rady

Stanisław Zaczyk